

Verzorging en kweek van de ladderslang,



ELAPHE SCALARIS

Kevin J. Hingley,
22, Busbeyfields Road, Dudley,
West-Midlands, DY1 2LP, Engeland.

■ INLEIDING

De ladderslang, *Elaphe scalaris*, is geen rattenslang voor een bang uitgevallen slangenhouder. Het zijn goede terrariumdieren die niet moeilijk te verzorgen of te kweken zijn; de meeste exemplaren zijn levendige, snel bewegende en nerveuze slangen; tevens deinzen ze er zelden voor terug om te bijten wanneer het hun uitkomt. Wanneer je een tamme slang wil hebben of een die niet vlug zal bijten, koop dan geen ladderslang. Voor wat betreft de Europese rattenslangen, wordt de ladderslang beschouwd als de enige soort met een echte Europese oorsprong; van de andere soorten wordt aangenomen, dat hun oorsprong in Azië ligt en dat ze van hieruit hun verspreidingsgebied naar het westen hebben uitgebreid tot in Europa.

Elaphe scalaris komt voor in het grootste deel van Portugal en Spanje, op enkele Middellandse Zee-eilanden (waaronder Iles d'Huyeres en Minorca) en in zuidelijk Frankrijk. De jongen van deze soort geven deze soort zijn populaire naam, want zij hebben op hun rug een patroon dat lijkt op een 'ladder'. Deze tekening vervaagt bij het ouder worden om uiteindelijk te veranderen in twee donkere strepen.

Deze slangen hebben iets wat ongebruikelijk is voor rattenslangen, namelijk een erg groot rostralschild (meer zoals bij de *Pituophis*-soorten uit de U.S.A.). Ze kunnen haast niet verwisseld worden met de andere Europese slangen. Hun kleur varieert: sommige exem-

plaren zijn tamelijk oranje, maar ze kunnen ook olijfgroen of olijfbroen gekleurd zijn. De jongen zijn ongeveer 30 cm lang en de meeste volwassen dieren zijn rond de 1,2 meter lang, alhoewel sommige exemplaren tot 1,6 meter lang kunnen worden.

■ VERZORGING IN GEVANGENSCHAP

Als je een gemakkelijk te verzorgen en te kweken rattenslang wil hebben, dan is dit er zo een, alhoewel hun karakter beter zou kunnen zijn. In tegenstelling tot enkele andere Europese en Noord Amerikaanse *Elaphe*-soorten die ik verzorgd heb, stopt de trapslang niet met eten als de temperatuur boven ca. 30°C stijgt in de warmste zomermaanden - in feite lijken ze er van te genieten.

Ik begon met het verzorgen van deze soort met twee nakweekslangen (een van elk geslacht) die ik kreeg van een kweker in 1990. In ruil hiervoor gaf ik de kweker een jonge luipaardslang in het volgende jaar. De twee jongen leverden geen problemen op bij het opkweken en werden in eerste instantie apart gehouden in dozen met papieren handdoekjes als substraat, een kartonnen buisje als schuilplaats en een klein schotelkje met water. De temperatuur lag rond de 28°C en de slangen werden tijdens de groei eenvoudig in grotere dozen geplaatst tot ze volwassen waren. Toen werden ze, gescheiden van elkaar, in een faunadoos geplaatst en deze dozen stonden dan in het warmste deel van mijn slangenkamer. Ik ontdekte, dat zowel de man als de vrouw de voorkeur gaven aan kleinere muizen dan je

zou verwachten bij slangen van 1,2 meter lengte. Ze aten twee of drie muizen per week, mits deze niet te groot waren.

■ KWEEK IN GEVANGENSCHAP

Tijdens hun eerste winter (1990-1991) hield ik ze warm en bleven ze eten tijdens deze periode en ook tijdens de rest van het jaar. Omdat ze tegen de winter van 1991-1992 rond 1 meter lang waren en het er op leek dat ze volwassen waren, heb ik ze toen in winterslaap laten gaan.

Na deze winterslaap, in maart 1992, werden de slangen langzaam opgewarmd en ze gingen al snel weer

*In gevangenschap gekweekt jong *Elaphe scalaris*. Let op het 'ladder'-patroon waaraan deze soort zijn naam ontleent.*



Photo: Kevin J. Hingley

eten. Na de vervelling werd het mannetje in het terrarium van het vrouwtje gezet. In het begin leek het er niet op dat het vrouwtje bereid was tot paren - steeds als de man haar benaderde snelde ze weg van hem terwijl ze heftig met de staart sloeg. Uiteindelijk begon de man het vrouwtje te bijten als hij dicht genoeg bij haar in de buurt kon komen. Dit hielp echter niets en het vrouwtje leek behoorlijk bang te worden van deze handelswijze.

Ik scheidde ze voor een paar dagen en plaatste daarna het mannetje weer in het terrarium van het vrouwtje. De reactie was vrijwel hetzelfde als tijdens de eerste poging, maar geleidelijk werd het vrouwtje kalmer en vond er een paring plaats. Het mannetje bleef het vrouwtje in haar kop bijten en toen de paring voorbij was, kon ik zien, dat hij talloze wondjes op de kop en

nek van het vrouwtje had veroorzaakt met zijn tanden. Slechts één wondje produceerde wat bloed; er was niets ernstigs met haar aan de hand. Enkele dagen later paarden ze opnieuw en weer met een even grote hoeveelheid aan opschudding en razernij - deze slangen nemen geen halve maatregelen!

Omdat ik mijn aantekeningen niet meer kan vinden, ben ik niet in staat te vermelden hoe lang de incubatieduur precies was, maar ik herinner me wel dat deze in dit geval korter was dan die welke ik gelezen had van andere auteurs. De incubatie duurde minder dan 50 dagen, wat ongeveer twee weken korter is dan de tijd die andere auteurs vermeldden. Er waren vier eieren, maar slechts twee ervan kwamen uit; de andere twee bleken al snel na het leggen onbevruucht te zijn.

Het vrouwtje at na het leggen van de

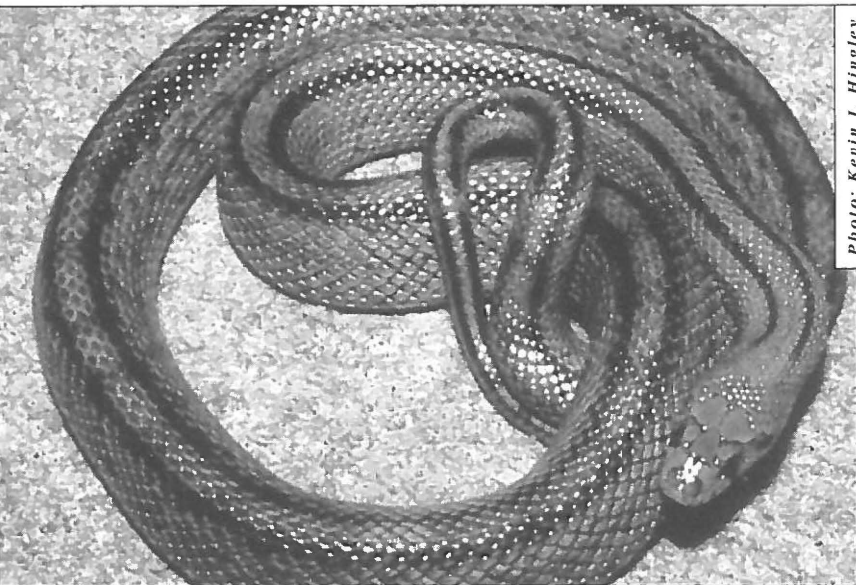


Photo: Kevin J. Hingley

In gevangenschap gekweekte Elaphe scalaris, halfwas. Het 'ladder' patroon begint te vervagen.

eieren gedurende enkele weken niet en werd tamelijk mager. Maar toen ze uiteindelijk weer voedsel begon te accepteren, kreeg ze haar verloren gewicht weer terug; de rest van het jaar verliep voor beide slangen probleemloos.

Gedurende de winter van 1992-1993 deed ik ze weer in winterslaap; toen deze weer beëindigd was, kon ik wederom getuige zijn van het gebruikelijke opgewonden paargedrag van deze soort. Tijdens de tweede paring in 1993 veroorzaakte het mannetje bij het vrouwtje meer bloedverlies dan ik voorheen had waargenomen, maar nadat ik de wond had schoongemaakt, kon ik zien, dat de schade minimaal was en de verwonding veroorzaakte bij de slang dan ook verder geen problemen.

De incubatieduur was in dit geval ongeveer 60 dagen voor zover ik me dit kan herinneren en zonder mijn aantekeningen als referentie. Dit kwam meer overeen

met de andere kweekverslagen over *Elaphe scalaris*. Opnieuw legde het vrouwtje vier eieren, maar ze kwamen geen van allen uit. Dit bevestigde mijn vermoeden, dat kweken met nauwverwante exemplaren (deze slangen waren broer en zus) eigenlijk geen goed idee was. Later dat jaar heb ik ze aan een handelaar verkocht die nog een ander koppel in zijn winkel had. Hij kon ze dan onderling verwisselen en er zo twee onverwante paartjes mee vormen en wellicht de pro-

blemen met de vruchtbaarheid wegnemen die optraden bij mijn verwante koppel.

■ SAMENVATTING

Ik moet toegeven, dat ik het verzorgen van deze soort mis, omdat zij weer eens wat anders waren dan slangen die gemakkelijk te hanteren zijn. Op dit moment echter is er geen plaats meer voor slangen van welke soort dan ook in mijn slangencollectie. Misschien zal ik in de toekomst mijn handschoenen weer eens uit de kast kunnen halen om een ander paartje ladderslangen te hanteren. Laat je er niet van weerhouden om deze slangen te verzorgen, omdat ze prikkelbaar zijn en dat het normaal is voor ze om je te bijten als je ze vastpakt, want anderzijds is het een gemakkelijk te verzorgen en te kweken slang.

Vertaling uit het Engels: Fons Sleypen.